

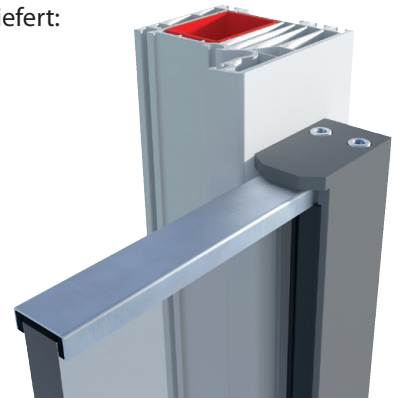
epro Montageanleitung Glasbrüstungen BG_015U_Plus ohne Glas

2-seitig gelagert (rechts und links) vorgerichtet für Füllung aus VSG (bestehend aus 2x ESG mit 0,76mm PVB Folie)

System-Bauteile ohne Glas zur Selbstmontage

Folgende System-Bauteile werden bei der Standardausführung pro Geländer geliefert:

- ✓ 2 Stück Aluminium-Profile
- ✓ 2 Stück Glausauflager
- ✓ 4 Stück Zylinderschrauben zur Befestigung der Glausauflager
- ✓ 2 Stück Glausauflage-Gummi-Platten
- ✓ 2 Stück Anlage-Dichtungen
- ✓ 2 Stück Abdeckkappen
- ✓ 4 Stück Zylinderschrauben zur Befestigung der Abdeckkappen
- ✓ 1 Stück U-Kantenschutz mit eingebrachtem Dichtungsgummi
- ✓ 2 Stück Keil-Dichtungen
- ✓ 4 Stück Glasklötze



Bauseits benötigt:

Fixierkleber für Kantenschutz-Montage (wir empfehlen dazu die Produkte 640 oder 690 von Ramsauer bzw. gleichwertig: Kleber muss mit PVB-Folie verträglich sein)

Grundlage für die Montage sind auch die **technischen Freigabe-Zeichnungen** (bitte Maße vor Montage überprüfen), sowie die zum Zeitpunkt der Montage **gültigen technischen Baubestimmungen**. Bitte beachten Sie insbesondere auch die DIN 18008-4.

Schritt 1 – Bohren und Einschrauben der Befestigungen am Fenster-Profil

Dieser Arbeitsschritt kann bei einigen Befestigungsarten bereits im Werk erfolgen. Schritte gemäß separater Montageanleitungen für Befestigungssysteme BS100 bis BS800.

Schritt 2 - Eindrehen der Gewindestifte/ Aufdrehen der Flanschmutter

In die Befestigungen werden nun die Gewindestifte eingedreht, sowie die Flanschmutter aufgedreht (im Lieferumfang der Befestigungen enthalten, siehe auch Montageanleitung Befestigungen). Abstand zum Element so weit lassen, dass ein Einhängen der Profile noch möglich ist.

Schritt 3 - Aufschrauben der Glausauflager

Auf die Aluminium-Profile werden unten die Glausauflager mit den jeweils 2 Zylinderschrauben M6x30 DIN 912 angeschraubt. Anschließend werden die Glausauflage-Gummi-Platten (versehen mit beidseitigem Klebeband) eingeschoben: Schräg einschieben und dann in Position bringen.

Schritt 4 - Einziehen der Anlage-Dichtung

Nun werden die Anlagedichtungen auf der Geländer-Innenseite in das Profil eingezogen.

Vorher prüfen: Dichtung muss genügend Vorspannung haben, soll ca. 5-10 mm länger als Profil-Nut sein.

Schritt 5 - Einhängen der Aluminium-Profile

Die seitlichen Aluminium-Klemmprofile sind auf der Innen-Seite mit Einhänge-Agraffen versehen, mit Hilfe derer die Profile an den Flansschrauben eingehängt werden.



Schritt 6 - kraftschlüssige Verschraubung der Aluminium-Profile

Die Flanschmuttern werden nun mit einem geeigneten Schraubenschlüssel (13 mm) über die Profil-Innenkammer kraftschlüssig verschraubt.

ACHTUNG: Die kraftschlüssige handfeste* Verschraubung muss unbedingt erfolgen und nochmals geprüft werden!

Schritt 7 – Glaseinsatz

ACHTUNG: Die Glasscheibe unbedingt vorher auf Beschädigungen überprüfen, sie darf beschädigt nicht montiert werden!

Die Scheibe wird eingesetzt, ausgerichtet und mit den Glasklötzen fixiert.

ACHTUNG: Es muss unbedingt überprüft werden, dass der Glaseinstand von 18 mm nach DIN eingehalten wird.

Wir empfehlen für die Glasmontage Glas-Sauger zu verwenden.

ACHTUNG: Sollte das Geländer bereits werkseitig ans Element montiert werden, so darf die Hebevorrichtung nicht am Glas des Brüstungssystems angebracht werden!

Schritt 8 – Aufbringen des U-Kantenschutzes

Nun wird der Kantenschutz (inkl. dem bereits eingezogenen Dichtungsgummi) auf die obere Glaskante aufgebracht. Dazu wird dieser (ca. alle 30 cm einen Klebepunkt) mit einem geeigneten Fixierkleber auf der Glaskante gesichert (wir empfehlen dazu die Produkte 640 oder 690 von Ramsauer bzw. gleichwertig; Kleber muss mit PVB-Folie verträglich sein)

Schritt 9 – Montage der Abdeckkappen

Anschließend werden die Abdeckkappen mit den Zylinderschrauben befestigt und kraftschlüssig mit den Aluminium-Profilen verschraubt (handfest*).

Schritt 10 – Keil-Dichtung

Nun wird die Keildichtung eingezogen.

Vorher prüfen: Dichtung muss genügend Vorspannung haben, soll ca. 5-10 mm länger als Profil-Nut sein.

Schritt 11 – Reinigung und Schutz

Geländer fachgerecht reinigen und vor Beschädigungen in der Bauphase schützen (siehe auch Pflege- und Wartungsanleitung) Pflege- und Wartungsanleitung Endkunden übergeben.

Abschlusscheck Montage (Montage nach DIN EN 1090-2 bzw. -3, Punkt 9)

Mechanisches Verbinden

Alle notwendigen Schrauben/Befestigungen vorhanden

Alle Schrauben/Befestigungen handfest* angezogen

Sichtprüfung von allen Verbindungen erfolgt

Spaltmaß von 2 mm nicht überschritten

Montageanleitung Hersteller beachtet

Bauseitiges Glas

Glas auf Beschädigungen überprüft

Maß überprüft, Glasausführung gem. DIN bzw. abP

Glaseinstand 18 mm eingehalten

Oberfläche/Material Konstruktion

Keine Beschädigungen (keine Abplatzungen, blankes Material darf nicht sichtbar sein, keine tiefen Kratzer)

Endfinish

Reinigung /Sauberkeit

Auftrags-Nr.: _____

Kunde: _____

Montiert von: _____

Firma: _____

Tel.: _____

E-Mail: _____

Monteur: _____

Ort/Datum: _____

Unterschrift: _____

*handfest: Zustand, der von einer Person mit einem Schraubenschlüssel normaler Größe ohne Verlängerung erreicht werden kann (siehe auch DIN EN 1090-2, Punkt 8.3) bzw. mit Drehmomentschlüssel: 15Nm